

Protokół z dnia 25.07.2024 r.

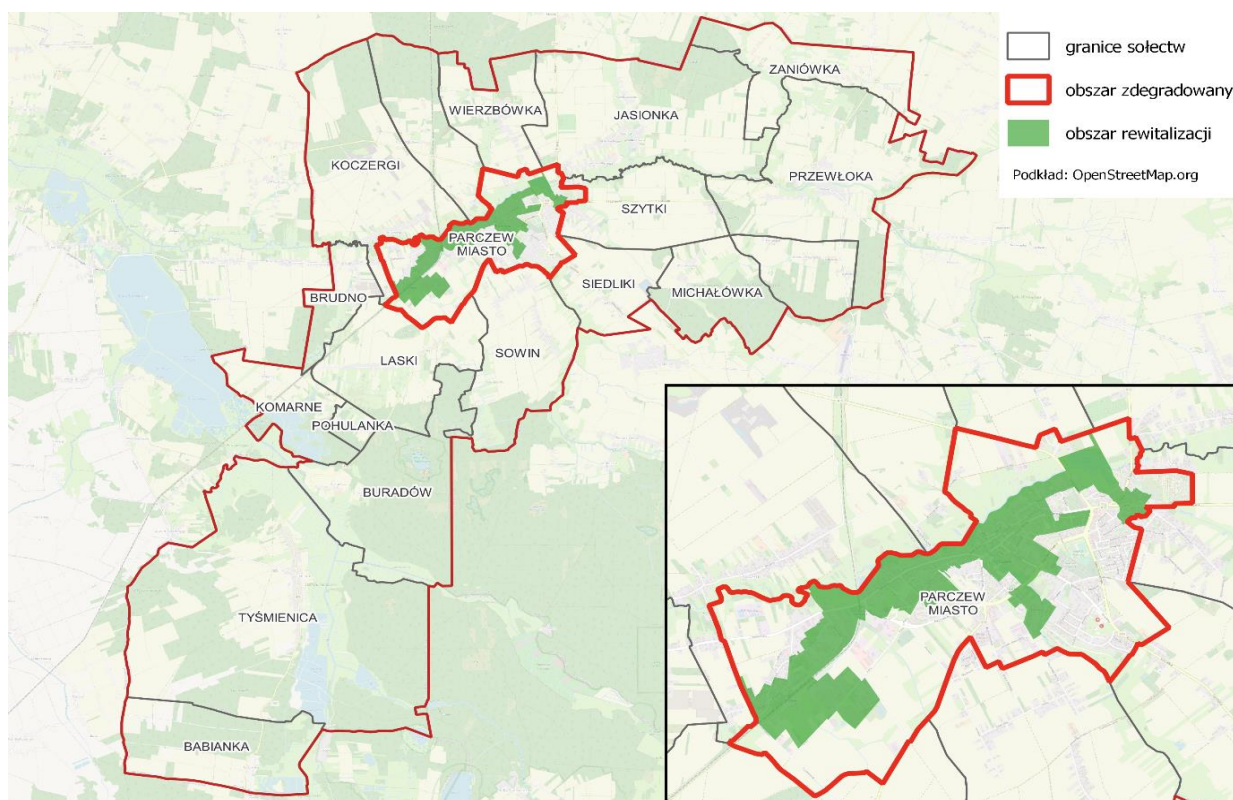
Z otwartego spotkania konsultacyjnego z mieszkańcami Gminy Parczew, którego celem była prezentacja projektu Gminnego Programu Rewitalizacji Gminy Parczew na lata 2023-2030, a także zebranie uwag, opinii i propozycji.

Miejsce spotkania: sala konferencyjna Urzędu Miejskiego w Parczewie przy ul. Warszawskiej 24 (parter)

Na wstępie spotkania firma EKO-GEO Consulting Marek Biłyk (wykonawca Gminnego Programu Rewitalizacji) dokonała prezentacji projektu **Gminnego Programu Rewitalizacji Gminy Parczew na lata 2023-2030**. Celem konsultacji było także poznanie opinii interesariuszy rewitalizacji oraz zebranie propozycji i uwag do projektu dokumentu. Interesariuszom wyjaśniono co to jest Gminny Program Rewitalizacji (dalej GPR), jak również co to jest rewitalizacja i jej definicja na podstawie Ustawy z dnia 9 października 2015 r. o rewitalizacji w art. 2 ust. 1. Zaprezentowano 13 kroków rewitalizacji i wskazano, na którym etapie znajdujemy się jako Gmina Parczew tworząc projekt Gminnego Programu Rewitalizacji. Zostało przedstawione również kalendarium konsultacji oraz w jaki sposób można zgłaszać uwagi do projektu Gminnego Programu Rewitalizacji Gminy Parczew na lata 2023-2030.

Wykonawca projektu Gminnego Programu Rewitalizacji poinformował zebranych, że **obszar rewitalizacji zamieszkiwany jest przez 4219 mieszkańców, co stanowi 29,86% wszystkich mieszkańców Gminy oraz obejmuje 250,5 ha, co stanowi 1,7% całej powierzchni Gminy.**

W prezentacji zobrazowany został obszar rewitalizacji obejmujący Miasto Parczew.



Przytoczone zostały również podjęte Uchwały Rady Miejskiej w Parczewie w trakcie procesu tworzenia GPR-u. tj.:

- uchwała nr LII/327/2022 rady Miejskiej Parczewie z dnia 21 października 2022 r. w sprawie wyznaczenia obszaru zdegradowanego i obszaru rewitalizacji Gminy Parczew.
- Uchwała nr LIII/338/2022 rady Miejskiej w Parczewie z dnia 29 listopada 2022 r. w sprawie przystąpienia do sporządzania Gminnego Programu Rewitalizacji Gminy Parczew na lata 2022-2030.

Zebranych zapoznano z działaniami prowadzonymi w procesie opracowania GPR: zbieranie danych do opracowania diagnozy, konsultacje społeczne wyznaczenia obszaru zdegradowanego i obszaru rewitalizacji, badanie ankietowe, zbieranie kart przedsięwzięć oraz warsztaty. Wykonawca projektu programu przedstawił przedsięwzięcia rewitalizacyjne oraz poinformował, że do projektu Gminnego Programu Rewitalizacji Gminy Parczew wpisano łącznie 27 projektów (20 wpisanych na listę podstawową i 7 projektów wpisanych na listę uzupełniającą). Przedstawiono projekty infrastrukturalne tzw. „twarde” oraz nieinfrastrukturalne tzw. „miękkie” planowane do realizacji na wyznaczonym obszarze rewitalizacji.

Po prezentacji rozpoczęła się dyskusja publiczna – składanie uwag i opinii do przedstawionego projektu Gminnego Programu Rewitalizacji Gminy Parczew na lata 2023-2030.

Zgłoszono ustnie następujące pytania, uwagi, opinie i propozycje:

Lp.	Treść pytań, uwag, opinii i propozycji	Stanowisko Wykonawcy Gminnego programu Rewitalizacji
1.	<i>Pan Zbigniew Hawryluk Komendant Powiatowy Państwowej Straży Pożarnej w Parczewie zgłasza potrzebę ujęcia w GPR przedsięwzięcia dot. modernizacji budynku KPPSP oraz dostosowań do potrzeb os. niepełnosprawnych oraz do prowadzenia zadań edukacyjnych dla mieszkańców obszaru rewitalizacji.</i>	Zaproponowany projekt znajduje się na obszarze rewitalizacji, a jego realizacja przyniesie znaczące korzyści dla tego terenu. Projekt wpłynie pozytywnie na poprawę bezpieczeństwa oraz przyczyni się do polepszenia stanu środowiska, infrastruktury technicznej, jak również przestrzeni funkcjonalnej. W związku z tym, poproszono o zgłoszenie tego przedsięwzięcia za pomocą tzw. "karty przedsięwzięcia", aby można było je uwzględnić w dalszych działaniach rewitalizacyjnych.
2.	<i>Radne Rady Miejskiej Pani Jadwiga Ogłodzińska oraz Pani Bogusława Matejczuk zgłaszają, iż priorytetem dla mieszkańców Gminy jest realizacja przedsięwzięcia Nr. 2 Aleja spacerowa nad Konotopą – zagospodarowanie zdegradowanej przestrzeni publicznej wzdłuż rzeki Konotopy.</i>	Wyjaśniono, że projekt dotyczący realizacji przedsięwzięcia nr 2, zatytułowanego „Aleja spacerowa nad Konotopą – zagospodarowanie zdegradowanej przestrzeni publicznej wzdłuż rzeki Konotopy”, jest już ujęty w projekcie Gminnego Programu Rewitalizacji. Znajduje się on w tabeli nr 9, która zawiera wykaz projektów podstawowych planowanych do realizacji w ramach programu.
3.	<i>Radna Jadwiga Ogłodzińska pyta czy możliwe jest na tym etapie wyznaczenie Specjalnej Strefy Rewitalizacji.</i>	Ustanowienie Specjalnej Strefy Rewitalizacji (SSR) następuje zgodnie z przepisami ustawy o rewitalizacji z dnia 9 października 2015 roku (Rozdział 5 Art.25). Wniosek o ustanowienie Strefy składa się po uchwaleniu Gminnego Programu Rewitalizacji (GPR), i zgodnie z jego ustaleniami. Na wniosek wójta, burmistrza lub prezydenta rada gminy podejmuje uchwałę w sprawie ustanowienia na obszarze rewitalizacji Specjalnej Strefy Rewitalizacji.
4.	<i>Radny Grzegorz Duda wnosi by przedsięwzięcie Nr. 2 Aleja spacerowa nad Konotopą – zagospodarowanie zdegradowanej przestrzeni publicznej wzdłuż rzeki Konotopy oraz Nr. 3 Przywrócenie rekreacyjnego charakteru terenów zielonych zbiegu rzek Konotopy i Piwonii w Parczewie zostały połączone ze sobą chodnikiem / ścieżką od ul. Bema do zbiegu rzek.</i>	Wyjaśniono, że na etapie przygotowania dokumentacji projektowej zostanie ustalona możliwość realizacji połączenia Alei spacerowej chodnikiem lub ścieżką od ul. Bema do zbiegu rzek.
5.	<i>Pani Joanna Suchodolska Dyrektor MOPS w Parczewie wnosi o zmianę zakresu rzeczowego przedsięwzięcia Nr 5 tj.</i>	Wyjaśniono, że zakres rzeczowy projektu „Kompleksowa modernizacja budynku Miejskiego Ośrodka Pomocy Społecznej w Parczewie” można podzielić na etapy realizacji. Taki podział umożliwi

	<i>Kompleksowa modernizacja budynku Miejskiego Ośrodka Pomocy Społecznej w Parczewie polegającego na oddzieleniu termomodernizacji budynku od pozostałych prac.</i>	stopniowe wdrażanie poszczególnych elementów modernizacji, co pozwoli na lepsze zarządzanie pracami oraz efektywniejsze wykorzystanie dostępnych zasobów i środków.
6.	<i>Pani Monika Ignatowicz Wicedyrektor SP Nr 2 w Parczewie zgłasza potrzebę ujęcia w GPR przedsięwzięcia dot. stworzenia przestrzeni dla młodych ludzi do rozwijania swojego hobby oraz integracji poprzez modernizację pomieszczeń po starej kotłowni w szkole oraz zagospodarowanie terenu szkolnego.</i>	Zaproponowany projekt zlokalizowany jest na obszarze rewitalizacji tj. w budynku oraz na terenie Szkoły Podstawowej Nr 2 w Parczewie ul. Polna 34. Jego realizacja pozytywnie wpłynie na rozwiązywanie problemów ze sfery społecznej w tym uzależnienia od urządzeń cyfrowych dzieci i młodzieży oraz ograniczonego dostępu do oferty dla osób o szczególnych potrzebach poprzez stworzenie przestrzeni do alternatywnego spędzania czasu wolnego, nawiązywaniu więzi rówieśniczych i rozwoju umiejętności społecznych mieszkańców rewitalizacji. Poproszono o zgłoszenie przedsięwzięcia na tzw. „karcie przedsięwzięcia” w celu ujęcia.

Liczba uczestników: 31 osób (zgodnie z listą z dnia 25.07.2024 r.)

Opracowanie:

Kinga Jaworska

ECO-GEO Consulting Marek Biłyk

Zatwierdził:

Michał Bożym

Z-ca Burmistrza Parczewa